

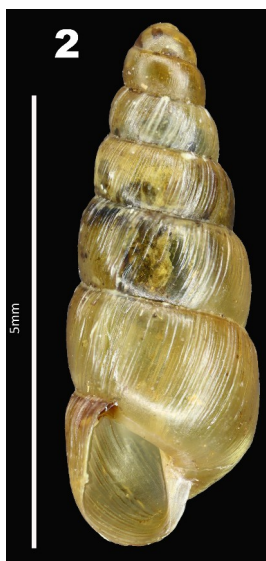
Clef des *Clausiliidae*

Les *Clausiliidae* sont difficiles à identifier : il est quasi obligatoire de procéder sous loupe binoculaire, en cassant précisément l'ouverture de la coquille pour examiner l'agencement des lames et lamellules internes.

Attention les coquilles juvéniles des *Clausilia* sont non identifiables, leur ouverture étant dépourvue de lamelles prêtant souvent à confusion avec le genre *Balea*.

- 1-** Ouverture sans lame ou avec une petite dent pariétale ; coquille conique à dernier tour ne se rétrécissant pas, aussi large à plus large que l'avant-dernier ; ouverture « géométrique » quadrangulaire arrondie**2**
- 1'-** Ouverture comportant plusieurs lamelles ; coquille fusiforme à dernier tour moins large que l'avant-dernier ; ouverture le plus souvent sub-arrondie à ovale**3**
- 2-** Coquille conique à striation fine, maxi 6 tours convexes, les 2 derniers s'agrandissant fortement ; maxi 7 mm[Balée des saules – *Balea heydeni*](#)
- 2'-** Coquille conique élancée à striation marquée, maxi 8 tours moins convexes à accroissement progressif ; maxi 10 mm
....[Balée commune – *Balea perversa*](#)

Clausiliidae de Nouvelle-Aquitaine



3- Coquille à sutures marquées par de petits épaissements cornés blancs ;
coquille de maxi 15 mm à 10-11 tours

.....[Perlée commune – *Papillifera papillaris*](#)

3¹- Coquille à sutures simples, sans épaissement **....4**

4- Coquille à dernier tour grand détaché de la spire par un col ; coquille
côtelée à 11-13 tours, de maxi 15 mm ; *endémique de l'Ouest pyrénéen*

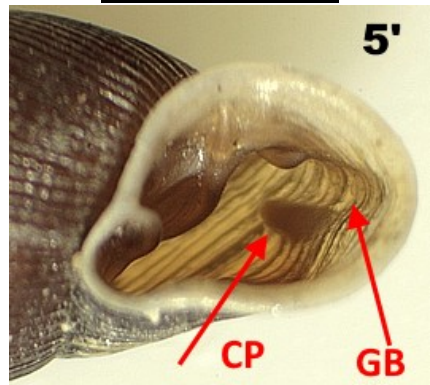
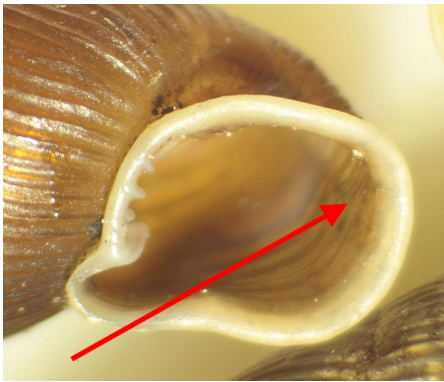
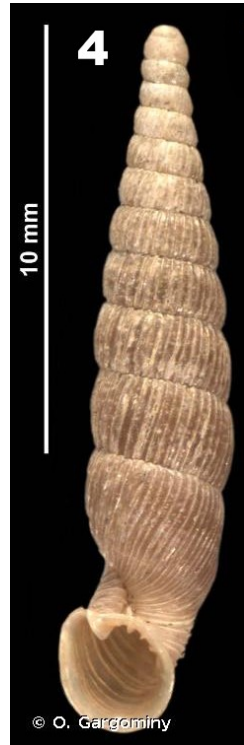
.....[Clausilie basque – *Neniatlanta pauli*](#)

4¹- Coquille à dernier tour non décollé **....5**

5- Ouverture sans gouttière ou à gouttière n'atteignant pas le bord inférieur de
l'ouverture qui conserve un aspect arrondi **....6**

5¹- Ouverture présentant une gouttière atteignant le bord inférieur de
l'ouverture lui donnant un aspect ovale (**GB**), présence ou non d'un callus
palatal (**CP**) ; lames spirale et pariétale toujours fusionnées en une seule lame

....7



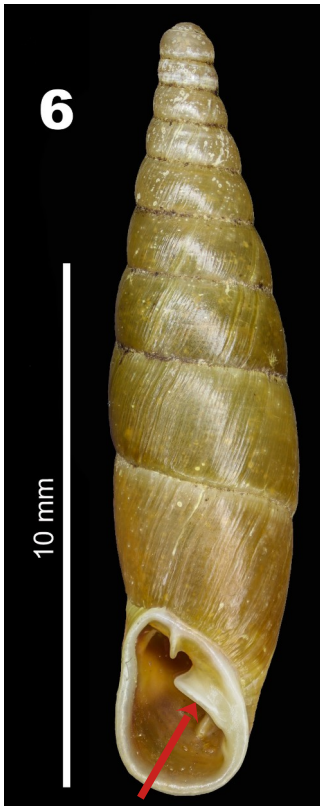
Clausiliidae de Nouvelle-Aquitaine

6- Lames spirale et pariétale séparées, clausilium présentant une encoche, lame columellaire fortement incurvée très visible, présence d'un callus palatal ; grande coquille fusiforme lisse striée atteignant les 17 mm à 11-12 tours

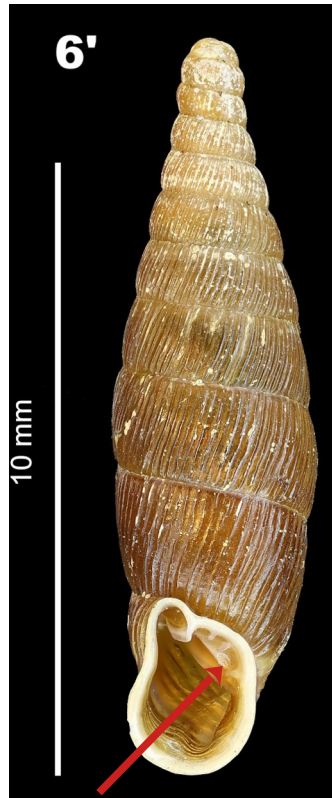
.....[Fuseau commun – *Cochlodima laminata*](#)

6'- Lames spirale et pariétale fusionnées en une seule, clausilium sans encoche, lame columellaire peu visible, pas de callus palatal ; coquille fusiforme ventrue côtelée de maxi 14 mm à 10-11 tours ; ouverture en « carré »

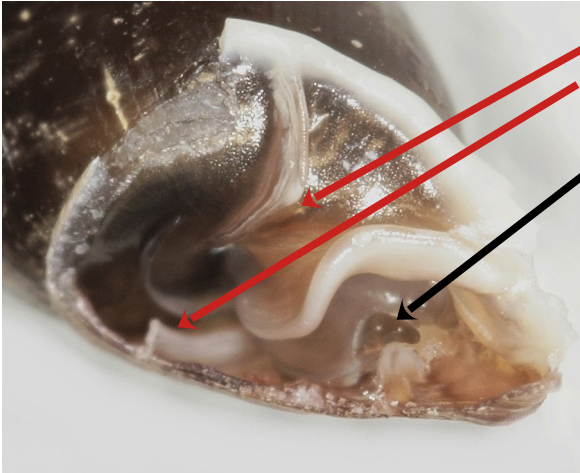
.....[Massue atlantique – *Macrogastra rolphii*](#)



Lamelle columellaire incurvée très visible

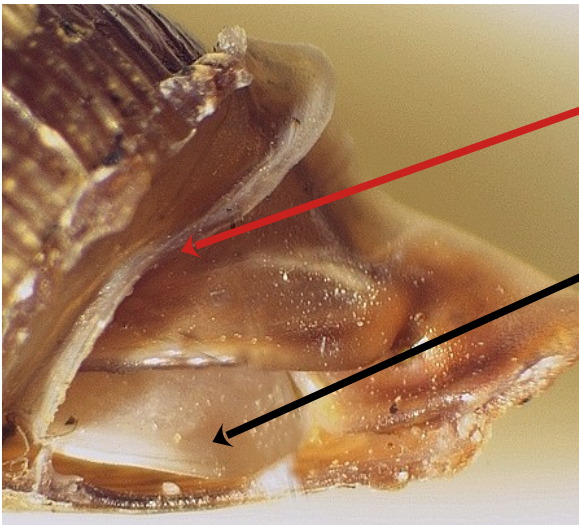


Lamelle columellaire droite peu saillante



Lames spirale et
pariétale séparées

Clausilium
encoché



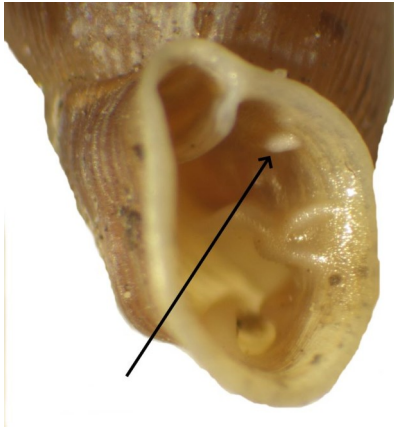
Lames spirale
et pariétale
fusionnées

Clausilium entier

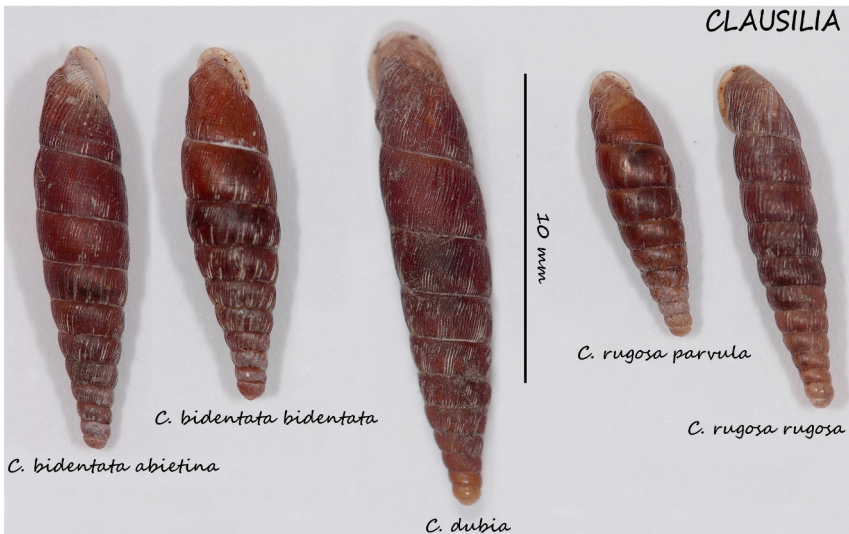
Clausiliidae de Nouvelle-Aquitaine

7- Lamé sub-columellaire pas ou peu incurvée, pas de plis inter-lamellaire, grande coquille jusqu'à 16 mm à 10-11 tours nettement striés

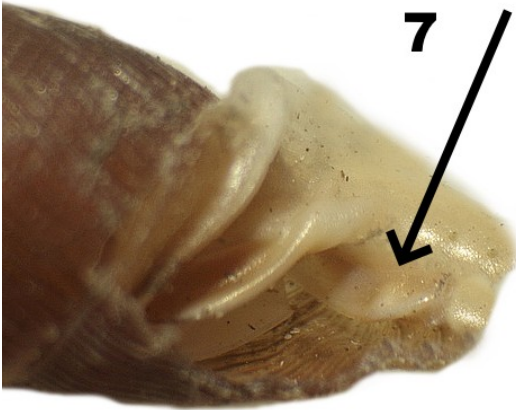
.....[Clausilie douteuse – *Clausilia dubia*](#)



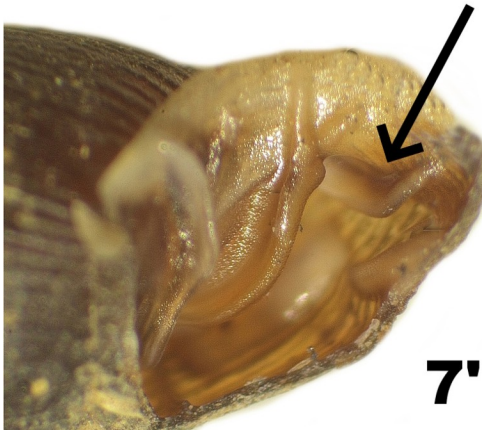
7'- Lamé sub-columellaire nettement incurvée, en général présence d'au moins 1 pli inter-lamellaire ; taille de maxi 12 mm **....8**



Lame sub-columellaire peu incurvée



Lame sub-columellaire nettement incurvée



Pas de plis inter-lamellaire

8- Taille de 8-9 mm, coquille très finement striée à aspect assez lisse, lobe distal du clausilum quasi nul ; lame columellaire nettement coudée en « S »

....[Clausilie lisse - *Clausilia rugosa parvula*](#)

8¹- Taille de 9 à 12 mm, coquille nettement côtelée **....9**

9- Lamelle columellaire assez droite, peu coudée en « S » ; coquille un peu « ventrue » de forme toutefois variable, à 10-12 costulations par mm, ouverture à 0-3 plis inter-lamellaires

.....[Clausilie commune – *Clausilia bidentata*](#)

9¹- Lamelle columellaire nettement coudée en « S » ; coquille plus élancée à 6-8 costulations par mm

.....[Clausilie rugueuse – *Clausilia rugosa*](#)

Note : outre *C.r. parvula*, *C.r. reboudi* (Clausilie méridionale) se distinguerait par des costulations plus fines et serrées à raison de 13 à 17 par mm.

